

PROJET DE VILLE POUR SERAING

DÉCLARATION DE POLITIQUE COMMUNALE 2024 - 2030

MÉTAMORPHOSE & QUOTIDIEN

◇

Conformément à l'article L1123-27 du Code wallon de la
émocratie locale et de la décentralisation.



A la veille de s'engager pour l'avenir, une nécessaire compréhension du parcours de notre Ville est essentielle : son ADN, ses caractéristiques, son identité et son histoire.

La lecture d'ouvrages de références, d'articles, de témoignages, a permis d'éclairer nos réflexions, dont les éléments marquants sont ici reproduits en préambule.

Seraing, berceau de l'industrialisation en Belgique, est une ville profondément marquée par son histoire. Depuis sa naissance en tant que petit village médiéval autour de l'abbaye de Saint-Hubert au XIe siècle, jusqu'à son rôle central dans l'essor industriel européen, la ville a connu des transformations spectaculaires.

En 2030, nous célébrerons le parcours d'une ville qui, en à peine deux siècles, a connu une évolution fulgurante, passée de l'humilité de son passé rural à une métropole industrielle. Aujourd'hui, forte de près de 65.000 habitants, Seraing est un acteur majeur de la région wallonne, une ville qui poursuit un renouveau ambitieux.

Un passé industriel et une histoire unique

Seraing doit son rayonnement à son riche sous-sol et à son emplacement stratégique.

Dès le XIIe siècle, les mines de charbon et l'industrialisation du fer ont façonné le destin de la région. L'arrivée de John Cockerill en 1817 et la création de son usine furent les premières pierres du grand ouvrage qui allait transformer la vallée de la Meuse en un centre d'une activité métallurgique et verrière sans équivalent.

L'empreinte de l'industrie est encore palpable dans la ville, dans son architecture atypique, ses quartiers ouvriers comme les corons et ses paysages industriels aux allures de cathédrales de métal.

Mais au-delà des machines et des forges, c'est une communauté résiliente qui s'est construite à Seraing, façonnée par l'accueil de travailleurs venus de toute l'Europe, et plus récemment du monde entier.

Les Valeurs qui façonnent Seraing

Seraing, héritière de son histoire, porte des valeurs fortes : l'entraide, le travail et la diversité. Ces principes ont traversé les siècles et restent aujourd'hui les fondements sur lesquels la ville s'appuie pour se réinventer.

Seraing a toujours fait face à ses défis, ils furent nombreux. Résistante, elle poursuit son combat et investit dans son avenir sans oublier ses racines.

Seraing est et sera plus encore sous cette législature une ville solidaire, durable, inclusive et tournée vers les jeunes, offrant à ses habitants une qualité de vie à la hauteur de leurs attentes.



LES DÉFIS À RELEVER

De 2024 à 2030

Seraing, bien qu'ayant surmonté de nombreuses épreuves, reste exposée à des défis importants.

Ainsi, après la concrétisation des éléments structurants du master plan, réponse à des décennies de déclin industriel, la ville doit désormais

La réhabilitation et la préservation du territoire

Les 3 grands sites industriels abandonnés vont être reconvertis en espaces modernes et dynamiques, propices à de nouvelles activités économiques, tout en préservant l'âme de la ville. Cette requalification passera par des projets urbains adaptés, combinant l'économie, l'industrie, le logement, les équipements publics et les espaces verts. La reconversion de ces sites majeurs et la préservation du site du Val Saint-Lambert sont également l'occasion d'une indispensable (ré)conciliation entre les activités humaines, le patrimoine et la nature. Les citoyens et les acteurs locaux seront associés à cette reconversion à travers les comités de suivi avec une attention particulière à la sauvegarde de notre patrimoine industriel et patrimonial.

Une mobilité structurée pour plus d'accessibilité et de sécurité

Les défis de la mobilité restent primordiaux à Seraing. Avec le tram ou, plus que probablement, avec de nouvelles lignes structurantes adaptées, la Ville s'est engagée dans une actualisation de sa mobilité. Des experts sont mandatés, les citoyens sont consultés, le Plan Communal de Mobilité (PCM) sera adopté au cours de cette législature. Des travaux en découleront, au cœur des quartiers et des zones d'emplois notamment, pour plus d'accessibilité et de sécurité. Les franchissements de la Meuse, à Seraing et à Ougrée, seront analysés pour la sécurité des cyclistes et des piétons.

Travailler à Seraing

Le défi majeur de Seraing reste la reconversion économique. Plus précisément encore, l'enjeu est que l'essor économique, indéniablement en cours, bénéficie aussi aux habitants de Seraing. Bien que la ville ait amorcé une transition avec le master plan et la création de nombreuses entreprises bien ancrées sur notre territoire, la diversification économique doit continuer. Le redéploiement de la ville doit pouvoir s'appuyer sur des secteurs variés comme la recherche, l'innovation, les nouvelles technologies, l'économie verte mais aussi la circularité des matériaux, le recyclage, le soin aux personnes, la logistique...

La création de nouveaux emplois, aux profils de qualification variés et la formation de la population seront des leviers essentiels pour renforcer l'emploi. Le dialogue avec le secteur économique sera renforcé afin de maximiser les opportunités d'emploi local et améliorer la situation socio-économique des quartiers les plus vulnérables en permettant à chacun une émancipation par le travail.

Habiter à Seraing

L'un des enjeux de la métamorphose de Seraing est de renforcer son attractivité résidentielle. La ville doit offrir une diversité de logements modernes, accessibles et de qualité, tout en répondant aux besoins d'une population en constante évolution. Une attention particulière sera donnée à la lutte contre les logements insalubres et leur sécurisation en sensibilisant les propriétaires à leurs obligations en la matière. Face à la « crise du logement », la ville se montrera innovante dans la rénovation du bâti, la réhabilitation des anciens quartiers industriels et la mise en place de nouveaux projets d'habitat, ouverts à des publics variés, comme les familles ou encore les personnes âgées. Seraing entend jouer un rôle de moteur mais également de régulateur du marché immobilier sur son territoire, en s'ouvrant également, de manière constructive, à des partenariats avec le secteur privé.

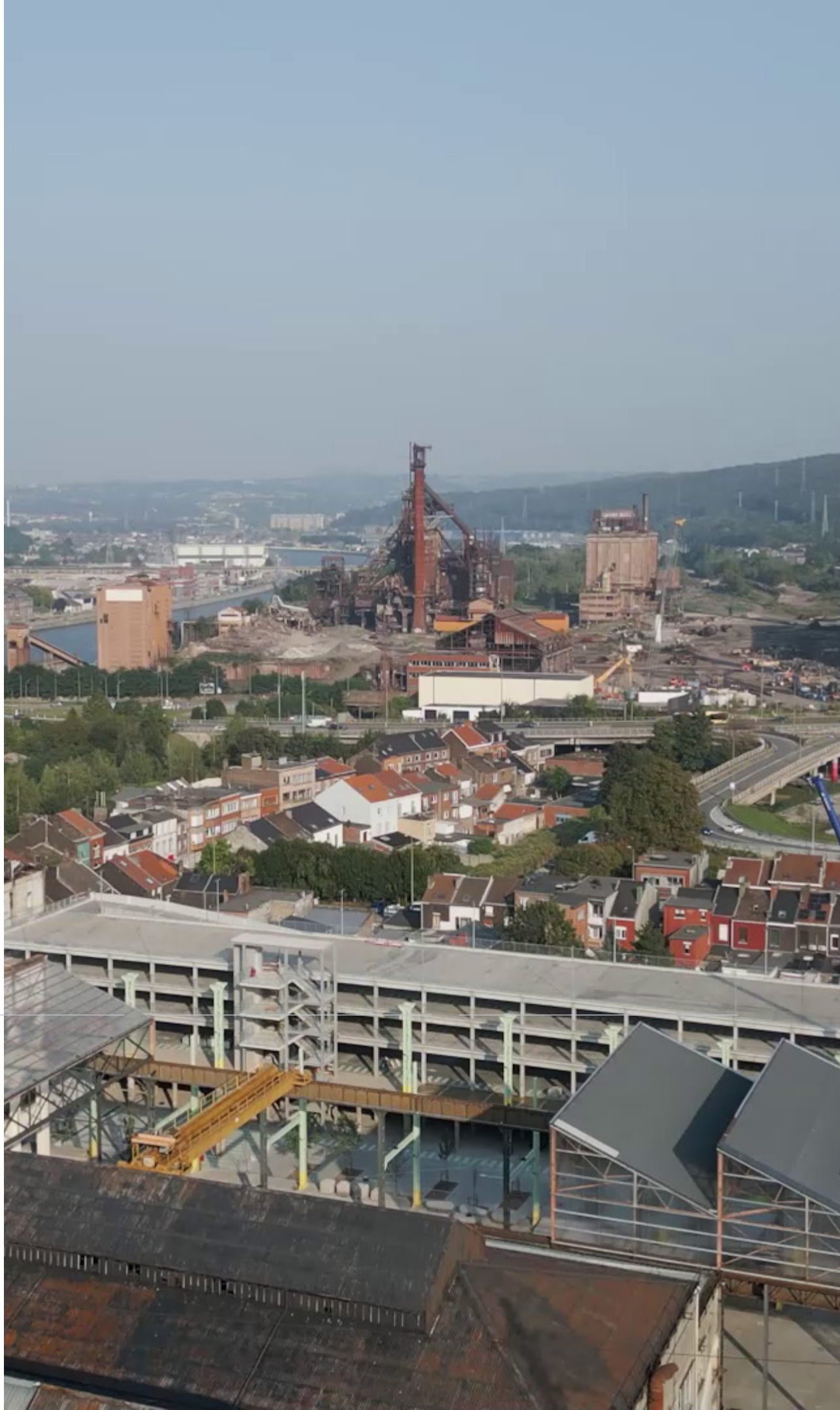
Vivre à Seraing et y vivre bien !

Des espaces publics de qualité, des services de proximité et une mobilité efficace, telles sont les conditions qu'une ville doit pouvoir garantir à ses habitants. Seraing s'y engage depuis des années et poursuivra cette ambition urbaine au service de ses citoyens.

Un accès à la nature est également précieux pour la santé physique et mentale de chacun.

A ce titre, les Sérésiens peuvent compter sur un réseau de parcs urbains et sur un patrimoine collectif d'exception, les bois de Seraing qui constituent une richesse, un atout majeur de notre Ville. Il faudra en préserver la richesse en biodiversité tout en facilitant l'accès à cette nature luxuriante pour les Sérésiens ou celles et ceux venus d'ailleurs pour s'y promener. Ce poumon vert constitue également une opportunité de développement d'activités d'éco tourisme encadré et pédagogique.

Plus largement, la qualité de vie en milieu urbain se mesurera aussi, dans les prochaines années, à l'accès à des îlots de fraîcheur et à des réponses adaptées aux aléas climatiques (des zones retenant/infiltrant les eaux de pluie intense par exemple).





UNE ATTENTION CONSTANTE AUX PRÉOCCUPATIONS QUOTIDIENNES

De 2024 à 2030

Si des enjeux majeurs attendent notre Ville dans la législature à venir, il n'en demeure pas moins que notre action essentielle sera de résoudre les difficultés rencontrées au quotidien par nos citoyens, dans tous les quartiers.

Certaines problématiques doivent être au cœur des priorités et bénéficier de toutes les attentions dans le cadre du projet de Ville :



Sécurité et lutte contre la drogue.

Qu'elle soit avérée ou qu'elle soit qualifiée de sentiment, l'insécurité fragilise le bien-être des citoyens et menace l'attractivité de notre ville, tant sur le plan commercial que résidentiel. Pour y remédier, nous entendons renforcer la présence policière de terrain, accroître la collaboration avec les gardiens de la paix et déployer davantage de dispositifs de surveillance (patrouilles ciblées, caméras) afin d'agir à la fois en prévention et en dissuasion. Parallèlement, une action résolue contre le trafic de drogue sera menée, car ce fléau alimente d'importantes tensions sociales et dégrade la qualité de vie dans nos quartiers. Assurer la sécurité exige un engagement fort, permanent et immédiat : c'est en protégeant efficacement notre espace de vie que nous préserverons la vitalité et la cohésion de la collectivité.

Propreté et lutte contre les incivilités.

Si l'évolution du service de propreté a déjà prouvé son efficacité, la dégradation de l'espace public et les incivilités telles que les dépôts sauvages demeurent un sérieux fléau. Nous souhaitons donc poursuivre

et intensifier l'entretien régulier des lieux publics, tout en renforçant la sensibilisation et les actions répressives à l'égard des contrevenants. Il s'agit de garantir à chacun un cadre de vie agréable et préservé. Dans cet esprit, nous élargirons également la palette de sanctions à l'encontre de ceux qui polluent et mettrons en place une collecte simplifiée par sacs pour les citoyens qui en feront la demande, afin de faciliter la gestion des déchets au quotidien.

Mobilité et économie.

Outre une restructuration de la mobilité, en commun et active, sur le territoire, il est nécessaire de fluidifier l'accès aux zones commerciales pour encourager la consommation dans les commerces locaux. À cette fin également, nous devons intensifier la lutte contre la désertification bancaire en installant de nouveaux distributeurs publics d'argent dans les quartiers dépourvus de banques.

Culture, sport et animation urbaine.

Seraing possède déjà une riche tradition de fêtes populaires, de

diversification sportive et d'événements culturels. Ces moments et ces infrastructures sont des atouts qui doivent être soutenus pour renforcer le bien-être des habitants dans les quartiers et attirer du public toujours plus nombreux. Multiplier les événements culturels, sportifs et les initiatives locales permettra de renforcer la vie dans les quartiers, d'offrir des activités à nos jeunes, de renforcer la cohésion sociale et de lutter contre l'isolement.

Lutte contre les immeubles inoccupés et les passoires énergétiques.

Autre facette de la politique volontariste de la Ville en matière de logement, taxer les immeubles inoccupés mais aussi soutenir les propriétaires dans leurs efforts de rénovation/revente permettra d'endiguer le phénomène de vacances immobilières, qui, on le sait, génèrent les nuisances d'insécurité et de squats des grandes villes.

Accompagner les ménages dans la rénovation énergétique de leur habitation porte également ses fruits, donnant par ailleurs des chantiers de proximité aux entrepreneurs locaux.

Prendre soin de tous les Sérésiens.

Miser sur l'avenir et respecter nos racines, ces valeurs fondamentales façonnent Seraing depuis de nombreuses années. En plus de l'enseignement traditionnel, la Ville offre à ses jeunes Sérésiens des repas gratuits, des garderies gratuites, des voyages scolaires peu coûteux, des stages et plaines aux tarifs extrêmement avantageux. Nous devons défendre la pérennisation de ces services pour

les Sérésiens. Les actions visant à lutter contre l'isolement des aînés seront maintenues et développées (numéro de contact, espaces de rencontres, ateliers, repas, spectacles, petits-déjeuners, vacances organisées avec nos Villes jumelées de Châtel, Douai et Racalmuto).

Prendre soin de tous les Sérésiens c'est également offrir un toit aux plus fragilisés. Nous développerons des logements supplémentaires pour les Sérésiennes et Sérésiens victimes de violences intrafamiliales et pour les jeunes isolés en conflit familial.

L'égalité, une histoire d'accompagnement.

- **L'enseignement de la maternelle au supérieur.** L'avenir de Seraing repose également sur l'éducation et la formation de ses citoyens. Il est essentiel de rénover les écoles dans lesquelles les plus jeunes Sérésiens entament leur parcours scolaire. Il faut en outre renforcer l'accès à l'éducation pour tous les jeunes de la ville, en mettant l'accent sur la formation professionnelle et les pédagogies innovantes. Les jeunes adultes ont la chance de pouvoir s'appuyer sur des infrastructures modernes sur le territoire de la Ville. Tant en formation qu'en enseignement supérieur.

- **L'insertion et la réinsertion socioprofessionnelle.** Que ce soit par les mécanismes des contrats articles 60 ou 61, par le renforcement de nos liens avec le tissu économique et commercial, par le fait d'encourager nos jeunes à se former à des métiers en pénurie ou par le soutien à l'auto-crédation d'emplois, notre Ville s'impliquera dans l'enjeu de la réinsertion

socioprofessionnelle. En dehors des considérations financières, cette question est éminemment idéologique pour notre Ville. Depuis toujours les Sérésiens ont eu à cœur d'adapter leurs méthodes de travail, de se former à de nouveaux métiers, faisant ainsi de notre Ville un terre d'investissement économique. Il est de notre devoir d'aider les Sérésiens les plus vulnérables mais chacun devra démontrer qu'il met tout en œuvre pour subvenir à ses besoins par ses propres moyens. L'émancipation par le travail est plus qu'une théorie à Seraing, c'est notre histoire.

- **La solidarité et la lutte contre la fraude sociale.** La préservation de notre système de solidarité à Seraing suppose une gestion rigoureuse des finances publiques et la protection des intérêts de nos services. Il est essentiel d'identifier et de stopper rapidement tout abus de la solidarité collective, notamment lorsque certaines personnes perçoivent des prestations ou avantages auxquels elles n'ont pas droit. Dans cette optique, nous proposons de renforcer l'aide apportée aux Sérésiennes et Sérésiens les plus vulnérables par l'intermédiaire des services communaux et du CPAS, tout en mettant en place une lutte contre la fraude sociale plus efficace et réactive. Pour ce faire, une Cellule de lutte contre la fraude sociale sera créée au sein du CPAS. Notre responsabilité est d'appliquer scrupuleusement les législations sociales, afin de préserver un système solidaire centré sur celles et ceux qui en ont réellement besoin, tout en sanctionnant fermement toute manœuvre frauduleuse qui affaiblirait la justice sociale.





UNE GESTION RIGoureuse DES FINANCES

La rédaction de cette déclaration de politique communale se fait dans un climat de grande incertitude financière.

Les modalités de la poursuite du plan Oxygène récemment annoncées par le Gouvernement wallon bouleversent le choix de gestion de la Ville et les équilibres budgétaires. Les tranches de financement pour les années à venir n'étant ni déterminées, ni garanties.

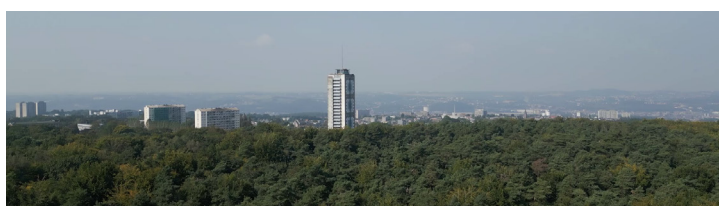
Le Gouvernement wallon a décidé de supprimer le pourcent supplémentaire du fonds des communes, de stopper l'indexation des APE, d'abroger la taxe sur les pylônes et mats GSM et de modifier sa méthode de calcul du précompte ce qui diminue de 2,85M d'euros les transferts financiers de la Région vers Seraing.

Le Gouvernement fédéral, à l'origine des principaux transferts de charge auxquels les grandes villes sont confrontées (pensions, police, pompiers, revenu d'intégration sociale, santé = 30,3 Millions d'Euros que Seraing assume annuellement) est en cours de formation, ce qui accentue les incertitudes pour l'avenir. **19,54% du Budget de Seraing est consacré au financement de matières fédérales !**

Tout ceci nous prouve que le financement des grandes villes devra être revu. Elles assument des externalités décidées par d'autres niveaux de pouvoirs. Il sera impossible de gérer les grandes villes si les niveaux de pouvoirs supérieurs ne prennent pas en charge les dépenses de transfert qu'ils ont décidées. La problématique des pensions des pouvoirs locaux constitue un enjeu national qui doit être solutionné de manière pérenne au travers d'une réforme fédérale.

Ce constat n'exonère pas la Ville de Seraing de travailler de manière permanente sur une gestion rigoureuse de ses dépenses, sur une étude locale de l'impact des pensions sur les finances, tout en garantissant un service efficace et moderne à ses concitoyens.

À cette fin, l'administration réévaluera chaque ligne de son budget en regard de l'objectif visé, analysera toutes les opportunités de synergies visant à réduire les coûts et augmenter l'efficacité du service rendu et organisera un groupe de travail sur l'optimisation des dépenses communales et la recherche de subsides.



NOTRE ADMINISTRATION COMMUNALE, LE COEUR DE LA RÉALISATION DU PROJET DE VILLE

Le nouveau Collège communal fera de la modernisation de l'administration une priorité absolue, afin de garantir un service public de qualité, proche du citoyen, tout en respectant les contraintes budgétaires strictes.

La Ville souhaite également se recentrer sur ses missions fondamentales, qui constituent le socle de l'action publique locale : les services à la Population, l'entretien des voiries et des espaces verts, la gestion de l'urbanisme, ainsi que les services de proximité essentiels au quotidien des habitants.

Dans cet esprit, la collaboration entre l'administration et les autorités politiques sera essentielle : les autorités définiront les grandes orientations stratégiques, tandis que l'administration aura la responsabilité de les mettre en œuvre avec efficacité, dans le respect des dispositions légales et

réglementaires. Ce recentrage sur les missions de base s'accompagnera d'une rationalisation des processus internes et d'une recherche constante d'amélioration des services rendus aux citoyens.

À cette fin, différentes démarches seront lancées : le déploiement d'un portail numérique unique pour simplifier les démarches administratives des citoyens, la mise en place d'un programme de formation continue pour le personnel communal, axé sur la digitalisation, l'innovation et la relation avec le public, l'instauration d'ateliers de concertation réguliers entre l'administration et les élus pour assurer un suivi des projets stratégiques et le développement d'outils de gestion de projet modernes pour suivre l'avancement des initiatives prioritaires.

CONCLUSION



En conclusion, la Déclaration de politique communale 2024-2030 pour Seraing traduit une vision à la fois ambitieuse et réaliste, ancrée dans notre héritage industriel et nos valeurs de solidarité. Elle trouvera sa concrétisation dans des objectifs, des missions et des actions clairs, inscrits et budgétisés dans le Programme Stratégique Transversal (PST).

En misant sur la reconversion des espaces industriels, l'amélioration de la mobilité, la diversification économique et la réduction des inégalités, Seraing se donne les moyens de relever les défis contemporains tout en préservant son identité unique. Notre volonté est de faire de Seraing une ville dynamique, inclusive et durable, où chaque habitant puisse s'épanouir et jouir d'une véritable qualité de vie.

Cette métamorphose ne sera possible qu'avec l'implication de toutes et tous : citoyens, acteurs économiques, associatifs et institutionnels. En unissant nos forces, nous construirons une ville confiante en son avenir, fière de son passé et résolument tournée vers le bien-être de ses habitants. Ensemble, faisons de Seraing un lieu où il fait bon vivre, étudier, grandir et travailler.

